

ГЛАВА 2.
Методический анализ результатов ОГЭ
по географии

РАЗДЕЛ 1. ХАРАКТЕРИСТИКА УЧАСТНИКОВ ОГЭ
ПО ГЕОГРАФИИ

1.1. Количество¹ участников экзаменов по учебному предмету (за 3 года)

Таблица 2-1

Экзамен	2023 г.		2024 г.		2025 г.	
	чел.	% от общего числа участников	чел.	% от общего числа участников	чел.	% от общего числа участников
ОГЭ	3546	67,5	4193	69,31	4107	67,85
ГВЭ-9	0	0	0	0	0	0

1.2. Процентное соотношение юношей и девушек, участвующих в ОГЭ (за 3 года)

Таблица 2-1

Пол	2023 г.		2024 г.		2025 г.	
	чел.	% от общего числа участников	чел.	% от общего числа участников	чел.	% от общего числа участников
Женский	1653	31,47	1944	32,13	1905	31,37
Мужской	1893	36,04	2249	37,17	2202	36,26

1.3. Количество участников ОГЭ по учебному предмету по категориям

Таблица 2-3

№ п/п	Участники ОГЭ	2023 г.		2024 г.		2025 г.	
		чел.	%	чел.	%	чел.	%

¹ Количество участников основного периода проведения ОГЭ

№ п/п	Участники ОГЭ	2023 г.		2024 г.		2025 г.	
		чел.	%	чел.	%	чел.	%
1.	Выпускники гимназий	209	3,98	214	3,54	260	4,28
2.	Выпускники лицеев	214	4,07	246	4,06	272	4,48
3.	Выпускники СОШ	3123	59,45	3733	61,67	3575	58,88
4.	Обучающиеся коррекционных школ	0	0	0	0	0	0

ВЫВОД о характере изменения количества участников ОГЭ по предмету (отмечается динамика количества участников ОГЭ по предмету в целом, по отдельным категориям, видам образовательных организаций)

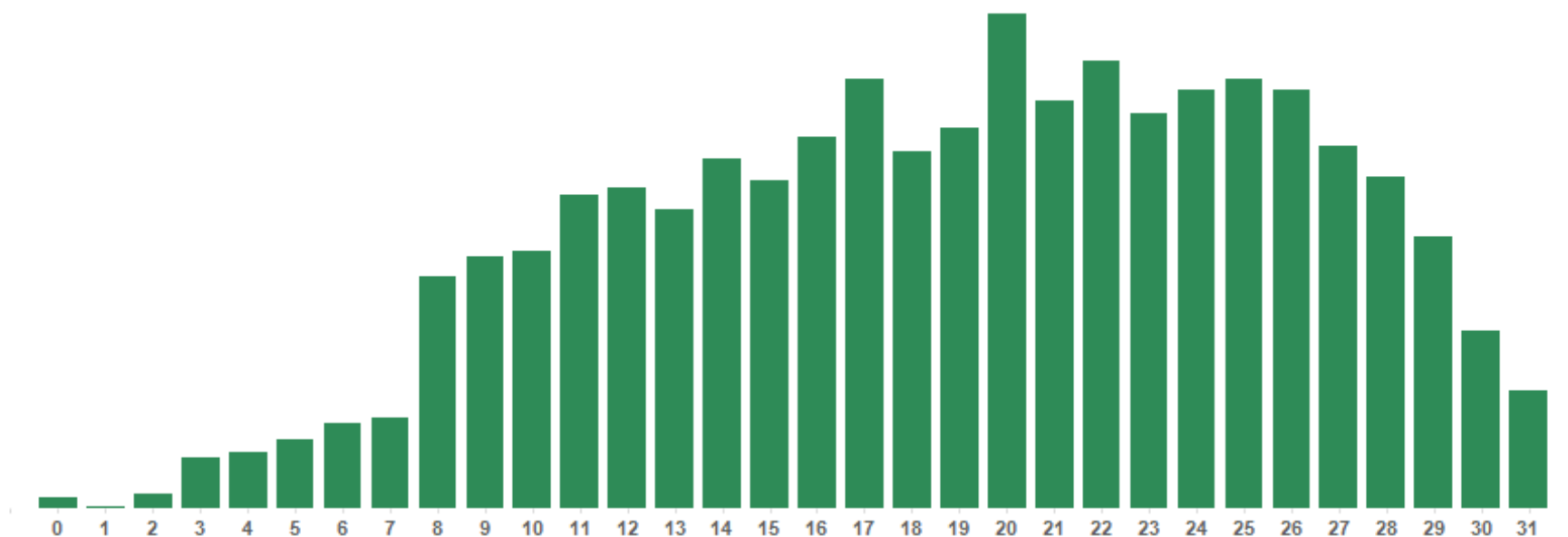
В 2025 году количество учащихся, сдающих ОГЭ по географии, в сравнении с 2024 годом, уменьшилось с 4193 чел. (2024 г.) до 4107 чел. (2025 г.). В процентном отношении, в сравнение с прошлым годом, наблюдается незначительное уменьшение количества юношей (с 37,17 % до 36,26 %) и девушек (с 32,13 % до 31,37 %), сдающих ОГЭ по географии, что связано в целом с уменьшением количества выпускников, сдающих экзамен, на 86 человек.

Среди всех участников ОГЭ по географии выпускники гимназий составляют 4,28 %, что выше, чем в 2024 году (3,54 %), выпускники лицеев – 4,48 % (в сравнение с предыдущим годом этот показатель незначительно выше), выпускники СОШ составляют 58,88 %, что ниже, чем в 2024 году (61,67 %).

РАЗДЕЛ 2. ОСНОВНЫЕ РЕЗУЛЬТАТЫ ОГЭ ПО ПРЕДМЕТУ

2.1. Диаграмма распределения тестовых баллов участников ОГЭ по предмету в 2025 г. (количество участников, получивших тот или иной тестовый балл)

Диаграмма распределения первичных баллов участников ОГЭ по предмету "География" в 2025 г



2.2. Динамика результатов ОГЭ по предмету

Таблица 2-4

Получили отметку	2023 г.		2024 г.		2025 г.	
	чел.	%	чел.	%	чел.	%
«2»	48	1,35	181	4,32	166	4,04
«3»	1994	56,23	2339	55,78	1687	41,08

Получили отметку	2023 г.		2024 г.		2025 г.	
	чел.	%	чел.	%	чел.	%
«4»	1143	32,23	1199	28,6	1441	35,09
«5»	361	10,18	474	11,3	813	19,8

2.3. Результаты ОГЭ по АТЕ региона

Таблица 2-5

№ п/п	АТЕ	Всего участников	«2»		«3»		«4»		«5»	
			чел.	%	чел.	%	чел.	%	чел.	%
1.	Муниципальное образование «Гиагинский район»	311	26	8,36	152	48,87	95	30,55	38	12,22
2	Муниципальное образование «Кошехабльский район»	281	26	9,25	119	42,35	91	32,38	45	16,01
3	Муниципальное образование «Красногвардейский район»	197	11	5,58	96	48,73	65	32,99	25	12,69
4	Муниципальное образование «Майкопский район»	505	30	5,94	247	48,91	164	32,48	64	12,67
5	Муниципальное образование «Тахтамукайский район»	902	37	4,1	407	45,12	302	33,48	156	17,29
6	Муниципальное образование «Теучежский район»	129	1	0,78	32	24,81	57	44,19	39	30,23
7	Муниципальное образование «Шовгеновский район»	102	7	6,86	34	33,33	39	38,24	22	21,57
8	Муниципальное образование «Город Майкоп»	1477	27	1,83	523	35,41	542	36,7	385	26,07

№ п/п	АТЕ	Всего участников	«2»		«3»		«4»		«5»	
			чел.	%	чел.	%	чел.	%	чел.	%
9	Муниципальное образование «Город Адыгейск»	203	1	0,49	77	37,93	86	42,36	39	19,21

2.4. Результаты по группам участников экзамена с различным уровнем подготовки с учетом типа ОО

Таблица 2-6

№ п/п	Участники ОГЭ	Доля участников, получивших отметку ²					
		«2»	«3»	«4»	«5»	«4» и «5» (качество обучения)	«3», «4» и «5» (уровень обученности)
1.	Обучающиеся гимназий	0,38	21,54	40,38	37,69	78,08	99,62
2.	Обучающиеся лицеев	1,84	28,31	38,97	30,88	69,85	98,16
3.	Обучающиеся СОШ	4,48	43,47	34,41	17,65	52,06	95,52
4.	Обучающиеся коррекционных школ	0	0	0	0	0	0

2.5. Выделение перечня ОО, продемонстрировавших наиболее высокие результаты ОГЭ по предмету³

Выбирается от 5 до 15% от общего числа ОО в субъекте Российской Федерации, в которых:

- *доля участников ОГЭ, получивших отметки «4» и «5», имеет максимальные значения (по сравнению с другими ОО субъекта Российской Федерации);*
- *доля участников ОГЭ, получивших неудовлетворительную отметку, имеет минимальные значения (по сравнению с другими ОО субъекта Российской Федерации).*

² Указывается доля обучающихся от общего числа участников по предмету

³ Рекомендуется включать ОО в случае, если количество участников в этом ОО достаточное для получения статистически достоверных результатов для сравнения

Таблица 2-7

№ п/п	Название ОО	Доля участников, получивших отметку «2»	Доля участников, получивших отметки «4» и «5» (качество обучения)	Доля участников, получивших отметки «3», «4» и «5» (уровень обученности)
1.	ЧУОО Православная гимназия г. Майкоп	0	86,67	100
2	МБОУ СОШ № 7 п. Новый	0	86,67	100
3	МБОУ Лицей № 19 г. Майкоп	0	86,15	100
4	МБОУ СОШ № 10 а. Тлюстенхабль	0	85,71	100
5	ГБОУ РА Адыгейская республиканская гимназия	0	83,84	100
6	МБОУ СОШ № 7 а. Джиджихабль	0	83,33	100
7	МБОУ СОШ № 9 а. Вочепший	0	83,33	100
8	МБОУ Гимназия № 22 г. Майкоп	0	82,69	100
9	МБОУ СОШ № 4 а. Мамхег	0	80,95	100
10	МБОУ СШ № 17 г. Майкоп	0	77,32	100
11	МБОУ СОШ № 8 с. Натырбово	0	75,76	100
12	МБОУ СОШ № 6 а. Габукай	0	73,68	100
13	МБОУ СОШ № 1 а. Понежукай	2,63	73,68	97,37
14	МБОУ Лицей № 34 г. Майкоп	0	73,17	100
15	МБОУ СШ № 27 п. Северный	0	72,73	100
16	МБОУ СШ № 11 а. Старобжегокай	0	72,22	100

2.6. Выделение перечня ОО, продемонстрировавших самые низкие результаты ОГЭ по предмету⁵

Выбирается от 5 до 15% от общего числа ОО в субъекте Российской Федерации, в которых:

- *доля участников ОГЭ, получивших отметку «2», имеет максимальные значения (по сравнению с другими ОО субъекта Российской Федерации);*
- *доля участников ОГЭ, получивших отметки «4» и «5», имеет минимальные значения (по сравнению с другими ОО субъекта Российской Федерации).*

№ п/п	Название ОО	Доля участников, получивших отметку «2»	Доля участников, получивших отметки «4» и «5» (качество обучения)	Доля участников, получивших отметки «3», «4» и «5» (уровень обученности)
1.	МКОУ СОШ № 6 с. Еленовское	23,08	15,38	76,92
2	МБОУ СОШ № 2 ст. Гиагинская	22,22	44,44	77,78
3	МБОУ СОШ № 9 с. Вольное	21,95	48,78	78,05
4	МБОУ СОШ № 3 а. Джерокай	20	30	80
5	МБОУ СОШ № 6 а. Чехрак	20	45	80
6	МБОУ СШ № 15 п. Яблоновский	18,42	39,47	81,58
7	МБОУ «ОЦ №8 Майкопского района»	16,67	33,33	83,33
8	МБОУ КСОШ № 9 х. Тихонов	15,38	7,69	84,62
9	МБОУ СОШ № 14 с. Преображенское	14,29	19,05	85,71
10	МБОУ СШ № 6 г. Майкоп	13,04	39,13	86,96
11	МБОУ СОШ № 4 ст. Гиагинская	12,77	38,3	87,23
12	МБОУ «СШ № 28 им. Героя РФ Заволянского В.И.» пгт. Яблоновский	11,63	32,56	88,37
13	МБОУ СОШ № 8 ст. Келермесская	11,43	34,29	88,57
14	МБОУ СОШ № 1 а. Кошехабль	10,87	60,87	89,13
15	МБОУ СОШ № 12 а. Бжедугхабль	10	30	90

2.7. ВЫВОДЫ о характере результатов ОГЭ по предмету в 2025 году и в динамике

В сравнение с 2024 годом количество учащихся, сдавших основной государственный экзамен по географии, уменьшилось до 4107 человек. Большинство участников ГИА-9 по географии, как и в предыдущие годы, составили

выпускники СОШ. Среди выпускников гимназий по результатам сдачи ОГЭ по географии неудовлетворительные отметки получили 0,38 % выпускников, что ниже, чем в 2024 году (0,96 %), среди выпускников СОШ 4,48 %, что почти в 3 раза выше, чем в 2024 году (1,47 %), среди выпускников лицеев – 1,84 %, в 2024 году учащихся, получивших неудовлетворительные отметки не было.

Общеобразовательные организации, учащиеся которых получили высокие баллы за экзамен: ЧУОО Православная гимназия г. Майкопа, МБОУ СОШ № 7 п. Новый, МЮОУ «Лицей 19 г. Майкопа, МБОУ СОШ № 10 а. Тлюстенхабль, ГБУ РА Адыгейская республиканская гимназия, МБОУ СОШ № 7 а Джиджихабль, МБОУ СОШ № 9 а. Вочепший, МБОУ Гимназия № 22 г. Майкопа, МБОУ СОШ № 4 а. Мамхег. В данных образовательных организациях отсутствуют обучающиеся, получившие за экзамен неудовлетворительные отметки, а доля участников, получивших «4» и «5» составляет более 80 %.

Максимальное количество обучающихся, не достигших минимального балла, в 2025 году представили МКОУ СОШ № 6 с. Еленовское, МБОУ СОШ № 2 ст. Гиагинская, МБОУ СОШ № 9 с. Вольное, МБОУ СОШ № 3 а. Джерокай и МБОУ СОШ № 6 а. Чехрак. В данных образовательных организациях доля учащихся, получивших неудовлетворительные отметки по географии 20 и более процентов от числа сдававших экзамен и низкий показатель обучающихся, получивших отметки «4» и «5».

В 2025 году, по сравнению с 2024 годом, количество обучающихся, сдавших экзамен на «4» и «5», выше – 54,89 % (в 2024 году – 39,9 %), количество выпускников, сдавших экзамен на «3» уменьшилось с 55,78 % (в 2024 году) до 41,08 %. Не справились с испытанием по географии в 2025 году 166 человек, что меньше, чем в 2024 году (181 человек (4,32 %)).

Наибольшие показатели доли выпускников, которые не преодолели минимальный порог выполнения экзаменационной работы с учетом снижения первичного балла за экзамен в муниципальных образованиях «Гиагинский район» и «Кошехабльский район». Лидеры по доле выпускников с отметкой «5» – муниципальные образования «Теучежский район», «Город Майкоп», как и в 2024 году.

Раздел 3. АНАЛИЗ РЕЗУЛЬТАТОВ ВЫПОЛНЕНИЯ ЗАДАНИЙ КИМ

3.1. Анализ выполнения заданий КИМ ОГЭ в 2025 году

Анализ выполнения КИМ проводится на основе результатов всего массива участников основного периода ОГЭ по учебному предмету в субъекте Российской Федерации вне зависимости от выполненного участником экзамена конкретного варианта КИМ.

Анализ проводится в соответствии с методическими традициями предмета и особенностями экзаменационной модели по предмету (например, по группам заданий одинаковой формы; по умениям, навыкам, видам познавательной деятельности; по тематическим разделам).

Анализ может проводиться в контексте основных направлений / приоритетов развития региональной системы общего образования.

Анализ проводится не только на основе среднего процента выполнения, но и на основе процентов выполнения заданий группами участников ОГЭ с разным уровнем подготовки (группа обучающихся, получивших неудовлетворительную отметку, получивших отметки «3», «4», «5»).

Рекомендуется рассматривать задания, проверяющие один и тот же элемент содержания / умение, навык, вид познавательной деятельности, в совокупности с учетом их уровня сложности.

При статистическом анализе выполнения заданий, система оценивания которых предполагает оценивание по нескольким критериям, следует считать единицами анализа отдельные критерии.

Назначение экзаменационного испытания заключается в оценке общеобразовательной подготовки выпускников IX классов общеобразовательных организаций.

Основной государственный экзамен по географии представляет собой форму государственной итоговой аттестации, проводимой в целях определения соответствия результатов освоения обучающимися основных образовательных программ основного общего образования соответствующим требованиям федерального государственного образовательного стандарта. Для указанных целей используются контрольные измерительные материалы (КИМ), представляющие собой комплексы заданий стандартизированной формы.

В каждый вариант КИМ включены задания, проверяющие уровень знания содержания всех основных разделов курса географии за основную школу и выполнение основных требований к уровню подготовки выпускников. В КИМ ОГЭ по географии проверяется овладение выпускниками знаниями и умениями, сформированность способности самостоятельного творческого их применения в практической деятельности и в повседневной жизни. Содержание КИМ ОГЭ определяется на основе федерального государственного образовательного стандарта основного общего образования (далее – ФГОС). При разработке КИМ ОГЭ учитывается содержание федеральной образовательной

программы основного общего образования (приказ Министерства просвещения Российской Федерации от 18.05.2023 г. № 370 «Об утверждении федеральной образовательной программы основного общего образования»). В экзаменационной модели КИМ ОГЭ контролируется сформированность многих важных умений: выбрать источник, необходимый для решения конкретной задачи; найти и извлечь информацию из источника; представлять в различных формах (графики, таблицы) географическую информацию, необходимую для решения учебных и практико-ориентированных задач; использовать различные источники географической информации (картографические, статистические, текстовые) для решения различных учебных и практико-ориентированных задач. Количество заданий, проверяющих знание отдельных разделов школьного курса географии, определяется с учётом значимости соответствующих элементов содержания для общекультурного развития обучающихся и продолжения обучения в средней школе.

К разделам обязательного минимума содержания основного общего образования относятся:

- «Источники географической информации» – 7 заданий,
- «Природа Земли и человек» – 6 заданий,
- «Материки, океаны, народы и страны» – 2 задания,
- «Природопользование и геоэкология» – 2 задания,
- «География России» – 12 заданий.

Наибольшее количество заданий относится к разделу «География России». За выполнение задания 12 с развёрнутым ответом в зависимости от полноты и правильности ответа выставляется от 0 до 2 баллов, правильное выполнение заданий 28 и 29 с развёрнутым ответом оценивается 1 баллом. Максимальный первичный балл за выполнение экзаменационной работы – 31. Изменения в КИМ 2025 г. по сравнению с 2024 г. отсутствуют.

Участники ОГЭ могли пользоваться дополнительными материалами и оборудованием, перечень которых утвержден приказом Рособнадзора, это: линейка, непрограммируемый калькулятор и географические атласы для 7-9 классов. В Республике Адыгея при проведении экзамена использовались атласа издательства «Просвещение».

3.1.1. Статистический анализ выполнения заданий КИМ в 2025 году

3.1.1.1. Основные статистические характеристики выполнения заданий КИМ в 2025 году

Основные статистические характеристики выполнения заданий в целом представлены в Таб. 2-9. Информация о результатах оценивания выполнения заданий, в том числе в разрезе данных о получении того или иного балла по критерию оценивания выполнения каждого задания КИМ представлена в Таб. 2-10.

Таблица 2-9

Номер задания в КИМ	Проверяемые элементы содержания / умения	Уровень сложности задания	Средний процент выполнения ⁴	Процент выполнения задания в Республике Адыгея в группах участников экзамена, получивших отметку			
				«2»	«3»	«4»	«5»
1	Освоение и применение системы знаний о размещении и основных свойствах географических объектов в решении современных практических задач своего населенного пункта, Российской Федерации, мирового сообщества, в том числе задачи устойчивого развития	Б	86,6601	45,1807	80,6164	92,3023	97,6629
2	Умение использовать географические знания для описания положения и взаиморасположения объектов и явлений в пространстве	Б	66,9182	16,265	47,0065	79,9583	95,4489
3	Умение сравнивать изученные географические объекты, явления и процессы на основе выделения их существенных признаков	П	53,0185	13,253	37,5222	59,8474	81,1808
4	Умение выбирать и использовать источники географической информации, необходимые для решения учебных, практико-ориентированных задач	Б	65,0194	25,9036	44,339	76,907	94,8339
5	Овладение базовыми географическими понятиями и	Б	88,2181	45,7831	82,7504	93,828	98,2779

⁴ Вычисляется по формуле $p = \frac{N}{nm} \cdot 100\%$, где N – сумма первичных баллов, полученных всеми участниками группы за выполнение задания, n – количество участников в группе, m – максимальный первичный балл за задание.

Номер задания в КИМ	Проверяемые элементы содержания / умения	Уровень сложности задания	Средний процент выполнения ⁴	Процент выполнения задания в Республике Адыгея в группах участников экзамена, получивших отметку			
				«2»	«3»	«4»	«5»
	знаниями географической терминологии и их использование для решения учебных и практических задач						
6	Умение выбирать и использовать источники географической информации, необходимые для решения учебных, практико-ориентированных задач	Б	87,1226	43,9759	80,3793	94,1054	97,5399
7	Умение выбирать и использовать источники географической информации, необходимые для решения учебных, практико-ориентированных задач	П	60,0048	5,4216	33,9063	76,6296	95,8179
8	Умение использовать географические знания для описания существенных признаков разнообразных явлений и процессов в повседневной жизни, положения и взаиморасположения объектов и явлений в пространстве	Б	88,8023	43,3734	84,8251	93,828	97,4169
9	Умение выбирать и использовать источники географической информации, необходимые для решения учебных, практико-ориентированных задач	Б	72,8091	15,6626	60,403	82,1081	93,7269
10	Умение выбирать и использовать источники географической информации, необходимые для решения учебных, практико-ориентированных задач	Б	67,3563	9,6385	52,6378	78,502	89,9138

Номер задания в КИМ	Проверяемые элементы содержания / умения	Уровень сложности задания	Средний процент выполнения ⁴	Процент выполнения задания в Республике Адыгея в группах участников экзамена, получивших отметку			
				«2»	«3»	«4»	«5»
11	Умение представлять в различных формах географическую информацию, необходимую для решения учебных, практико-ориентированных задач	В	75,073	19,8795	60,9365	86,061	96,1869
13	Освоение и применение системы знаний об основных географических закономерностях, определяющих развитие человеческого общества с древности до наших дней. Умение решать практические задачи геоэкологического содержания для определения качества окружающей среды своей местности, пути ее сохранения и улучшения	Б	55,9396	4,8192	31,6538	70,527	90,8979
14	Умение оценивать характер взаимодействия деятельности человека и компонентов природы в разных географических условиях	Б	73,4177	21,6867	58,7433	84,1192	95,4489
15	Умение решать практические задачи геоэкологического содержания для определения качества окружающей среды своей местности, путей ее сохранения и улучшения. Умение классифицировать географические объекты и явления на основе их известных характерных свойств	П	57,6923	17,4698	39,6561	66,1581	88,3148
16	Умение устанавливать взаимосвязь между изученными природными, социальными и экономическими явлениями и	П	63,2181	21,0843	39,3005	77,4618	96,1869

Номер задания в КИМ	Проверяемые элементы содержания / умения	Уровень сложности задания	Средний процент выполнения ⁴	Процент выполнения задания в Республике Адыгея в группах участников экзамена, получивших отметку			
				«2»	«3»	«4»	«5»
	процессами						
17	Умение сравнивать изученные географические объекты, явления и процессы на основе выделения их существенных признаков	П	63,6075	22,8915	41,6716	76,4216	94,7109
18	Умение использовать географические знания для описания существенных признаков разнообразных явлений и процессов в повседневной жизни	П	59,0311	18,0722	40,0118	69,2787	88,6838
19	Освоение и применение системы знаний об основных географических закономерностях. Определяющих развитие человеческого общества с древности до наших дней	Б	74,5861	13,8554	56,3722	90,7073	96,1869
20	Умение использовать географические знания для описания существенных признаков разнообразных явлений и процессов в повседневной жизни	Б	49,2697	7,8313	24,5406	61,3037	87,6998
21	Овладение базовыми географическими понятиями и знаниями географической терминологии и их использование для решения учебных и практических задач	П	69,3524	12,6506	52,4599	81,8307	93,8499
22	Умение выбирать и использовать источники географической информации, необходимые для решения учебных, практико-ориентированных задач, практических задач в повседневной жизни	Б	85,3213	38,5542	76,2299	94,1054	98,1549

Номер задания в КИМ	Проверяемые элементы содержания / умения	Уровень сложности задания	Средний процент выполнения ⁴	Процент выполнения задания в Республике Адыгея в группах участников экзамена, получивших отметку			
				«2»	«3»	«4»	«5»
23	Овладение базовыми географическими понятиями и знаниями географической терминологии и их использование для решения учебных и практических задач	П	45,6183	0,6024	19,917	58,0443	86,1008
24	Умение сравнивать изученные географические объекты, явления и процессы на основе выделения их существенных признаков	Б	55,7692	7,2289	29,4605	70,1109	94,8339
25	Умение выбирать и использовать источники географической информации, необходимые для решения учебных, практико-ориентированных задач, практических задач в повседневной жизни	Б	67,478	9,6385	51,1558	78,8488	92,9889
26	Освоение и применение системы знаний о размещении и основных свойствах географических объектов в решении современных практических задач своего населенного пункта, Российской Федерации, мирового сообщества	П	48,0038	5,4216	22,5844	59,2926	89,4218
27	Умение использовать географические знания для описания положения и взаиморасположения объектов и явлений в пространстве	Б	40,9688	0	13,8707	49,6532	90,1599
30	Умение использовать географические знания для описания существенных признаков разнообразных явлений и процессов в повседневной жизни	П	39,849	2,4096	14,2264	47,2954	87,4538

Номер задания в КИМ	Проверяемые элементы содержания / умения	Уровень сложности задания	Средний процент выполнения ⁴	Процент выполнения задания в Республике Адыгея в группах участников экзамена, получивших отметку			
				«2»	«3»	«4»	«5»
12	Умение оценивать характер взаимодействия деятельности человека и компонентов природы в разных географических условиях с точки зрения концепции устойчивого развития	П	50,8033	10,84335	32,78005	58,7725	82,2263
28	Освоение и применение системы знаний о размещении и основных свойствах географических объектов в решении современных практических задач своего населенного пункта, Российской Федерации, мирового сообщества Овладение базовыми географическими понятиями и знаниями географической терминологии и их использование для решения учебных и практических задач. Умение классифицировать географические объекты и явления на основе их известных характеристик	Б	19,6445	1,2048	3,7937	17,2676	60,5166
29	Умение объяснять влияние изученных географических объектов и явлений на качество жизни человека и качество окружающей среды. Умение оценивать характер взаимодействия деятельности человека и компонентов природы в разных географических условиях с точки зрения концепции устойчивого развития. Умение решать практические задачи геоэкологического	В	17,1859	0,6024	3,3195	15,1872	52,8905

Номер задания в КИМ	Проверяемые элементы содержания / умения	Уровень сложности задания	Средний процент выполнения ⁴	Процент выполнения задания в Республике Адыгея в группах участников экзамена, получивших отметку			
				«2»	«3»	«4»	«5»
	содержания для определения качества окружающей среды своей местности, пути ее сохранения и улучшения						

Таблица 2-10

Номер задания / критерия оценивания в КИМ	Количество полученных первичных баллов	Процент участников экзамена в Республике Адыгея, получивших соответствующий первичный балл за выполнения задания в группах участников экзамена, получивших отметку			
		«2»	«3»	«4»	«5»
1	0	2,22	7,96	2,7	0,46
	1	1,83	33,11	32,38	19,33
2	0	3,38	21,77	7,04	0,9
	1	0,66	19,31	28,05	18,89
3	0	3,51	25,66	14,07	3,73
	1	0,54	15,41	21,01	16,07
4	0	2,99	22,86	8,08	1,02
	1	1,05	18,21	27	18,77
5	0	2,19	7,09	2,17	0,34
	1	1,85	33,99	32,92	19,45
6	0	2,26	8,06	2,07	0,49
	1	1,78	33,02	33,02	19,31
7	0	3,82	27,15	8,21	0,83
	1	0,22	13,93	26,88	18,97
8	0	2,29	6,23	2,17	0,51
	1	1,75	34,84	32,92	19,28
9	0	3,41	16,26	6,28	1,24
9	1	0,63	24,81	28,8	18,55
10	0	3,65	19,45	7,55	2
	1	0,39	21,62	27,54	17,8

Номер задания / критерия оценивания в КИМ	Количество полученных первичных баллов	Процент участников экзамена в Республике Адыгея, получивших соответствующий первичный балл за выполнения задания в группах участников экзамен, получивших отметку			
		«2»	«3»	«4»	«5»
11	0	3,24	16,05	4,87	0,75
	1	0,8	25,03	30,22	19,04
13	0	3,85	28,07	10,35	1,8
	1	0,19	13	24,74	17,99
14	0	3,17	16,95	5,58	0,9
	1	0,88	24,13	29,51	18,89
15	0	3,34	24,79	11,88	2,31
	1	0,71	16,29	23,2	17,48
16	0	3,19	24,93	7,89	0,75
	1	0,85	16,14	27,2	19,04
17	0	3,12	23,96	8,28	1,05
	1	0,93	17,12	26,81	18,75
18	0	3,31	24,64	10,79	2,24
	1	0,73	16,44	24,3	17,56
19	0	3,48	17,92	3,24	0,75
	1	0,56	23,16	31,85	19,04
20	0	3,73	31	13,56	2,43
	1	0,32	10,08	21,52	17,36
21	0	3,53	19,53	6,38	1,22
	1	0,51	21,55	28,71	18,58
22	0	2,48	9,76	2,07	0,37
	1	1,56	31,31	33,02	19,43
23	0	4,02	32,9	14,73	2,75
	1	0,02	8,18	20,36	17,04
24	0	3,75	28,97	10,49	1,02
24	1	0,29	12,1	24,59	18,77
25	0	3,65	20,06	7,43	1,39
	1	0,39	21,01	27,66	18,41

Номер задания / критерия оценивания в КИМ	Количество полученных первичных баллов	Процент участников экзамена в Республике Адыгея, получивших соответствующий первичный балл за выполнения задания в группах участников экзамен, получивших отметку			
		«2»	«3»	«4»	«5»
26	0	3,82	31,8	14,29	2,09
	1	0,22	9,28	20,79	17,7
27	0	4,04	35,38	17,68	1,95
	1	0	5,7	17,41	17,85
30	0	3,94	35,23	18,5	2,48
	1	0,1	5,84	16,58	17,31
12	0	3,26	19,65	7,74	1,19
	1	0,68	15,92	13,44	4,65
	2	0,1	5,5	13,9	13,95
28	0	3,99	39,52	29,02	7,82
	1	0,05	1,56	6,06	11,98
29	0	4,02	39,71	29,75	9,33
	1	0,02	1,36	5,33	10,47

Для анализа основных статистических характеристик заданий используется обобщенный план варианта КИМ по предмету (см. Спецификацию КИМ для проведения ОГЭ по учебному предмету в 2025 году) с указанием средних по региону процентов выполнения заданий каждой линии, каждого критерия оценивания заданий с политомической оценкой (Таб. 2-9, Таб. 2-10).

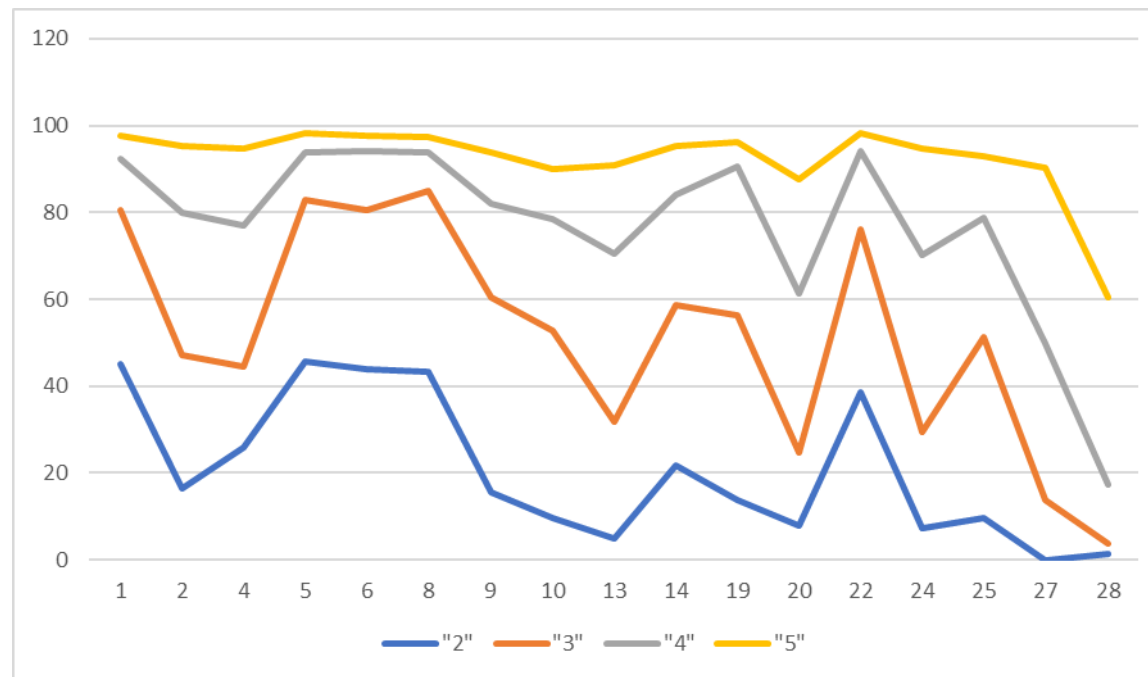


Рисунок 2. Средний процент выполнения заданий базового уровня в группах участников экзамена с разным уровнем подготовки в 2025 году.

Вывод: Средний процент выполнения заданий большинства линий составил более 50 %. Это свидетельствует о том, что экзаменуемые, кроме группы участников ОГЭ, не преодолевших минимальный порог, усвоили элементы содержания базового уровня из всех групп. В группе не преодолевших минимальный порог этот процент находится в диапазоне от 0 до 45,8 %, в группе учащихся, получивших за экзамен отметку «3», – от 3,8 % до 84,8 %. Наиболее сложными для данной группы учащихся оказались задания базового уровня сложности №№ 28, 27, 20, 24, 13, 4, 2, с которыми справились менее 50 % учащихся, получивших «3», с остальными заданиями базового уровня справилось от 51 % до 85 % обучающихся данной группы. Это говорит о том, что экзаменуемые этой группы владеют фрагментарными базовыми знаниями по географии.

Самые высокие результаты получены по заданиям линии 1, 6 (средний процент выполнения – 87 %), 5, 8 (средний процент выполнения 88 %) и 22 (средний процент выполнения 85 %). Самые низкие результаты по линии 28, с которым в среднем справилось только 19 % учащихся.

Диапазон выполнения заданий базового уровня у учащихся, получивших за экзамен отметку «2», составляет от 17 % до 94 %, у учащихся, получивших за экзамен отметку «5», – от 60 % до 93 %.

3.1.1.2. Выявление сложных для участников ОГЭ заданий

В рамках выполнения анализа, по меньшей мере, необходимо указать:

– линии заданий с наименьшими процентами выполнения, среди них отдельно выделить:

- Задания базового уровня (с процентом выполнения ниже 50)

Данные таблицы показывают, что успешность выполнения заданий в основном зависит от уровня сложности. Так, задания базового уровня сложности в целом выполняются большинством выпускников (60-80 %). Наибольшие трудности у обучающихся среди заданий базового уровня вызвали задание 20, проверяющее умение использовать географические знания для определения существенных признаков объектов и явлений, а именно соотнесение слогана с той страной либо субъектом РФ, о котором говорится в тексте. С данным заданием справилось 49,26 % (в 2024 году это задание также вызвало затруднения и с ним справилось 35 % учащихся), причем в категории учащихся, получивших отметку «2» только 7 %, отметку «3» – 24 %, отметку «5» – 87 % выпускников.

С заданием 27, направленным на выявление умений использовать географические знания для описания положения и взаиморасположения объектов и явлений в пространстве, умение работать с текстом и извлекать из него необходимую информацию в текущем учебном году справились 41 % выпускников (в 2024 – 43 %), среди них из учащихся, получивших за экзамен отметку «2» не справился никто, отметку «3» – 13 %, отметку «5» – 90 % выпускников.

Наибольшие трудности у выпускников, как и в 2024 году, вызвало задание 28 развернутой части ОГЭ по географии, направленное на умение работать с текстовой информацией, вычленять из текста главное и второстепенное и на основе полученных данных делать выводы, а также на знание географических понятий и знаний, географической терминологии. С данным заданием справилось только 19 % выпускников, среди них в группе учащихся, получивших отметку «2» – 1 %, отметку «3» – 4 %, отметку «4» – 17 % и отметку «5» – 60 %.

- Задания повышенного и высокого уровня (с процентом выполнения ниже 15)

Среди заданий повышенного и высокого уровня сложности отсутствуют задания, с которыми справились менее 15 % учащихся. В этой группе заданий самыми сложными оказались задание 29 развернутой части ОГЭ по географии, с которым справилось только 17,18 % учащихся.

– *Прочие задания*

Помимо заданий указанными выше характеристиками, особенно в случаях их отсутствия, указываются прочие задания, имеющие наименьшие характеристики выполнения (в том числе и на максимальный первичный балл) или иные задания, требующие отдельного внимания по усмотрению составителя.

Отсутствуют.

3.1.2. Содержательный анализ выполнения заданий КИМ ОГЭ

*Содержательный анализ выполнения заданий КИМ проводится с учетом полученных результатов статистического анализа всего массива результатов основных дней основного периода проведения экзамена по учебному предмету **вне зависимости от выполненного участником экзамена варианта КИМ.***

Для заданий с кратким ответом типичные ошибки анализируются на основе вееров ответов на соответствующие задания.

На основе данных, приведенных в п. 3.1.1. по каждому выявленному сложному заданию:

- *приводятся характеристики задания;*
- *разбираются типичные при выполнении этих заданий ошибки,*
- *проводится анализ возможных причин получения выявленных типичных ошибочных ответов и путей их устранения в ходе обучения школьников предмету в регионе. Разбор типичных заданий не должен сводиться только к указанию неосвоенных умений и элементов содержания.*

Рассмотрим более подробно наиболее сложные для участников ОГЭ 2025 года задания.

Задание № 20 (базового уровня сложности), направленное на умение учащихся выделять в тексте (слоганы) главное, находить имеющиеся объекты и сопоставлять их со странами или субъектами РФ.

Ошибки – неверно соотнесены пары «слоган – страна (субъект)».

Причины – неумение находить главное, сопоставлять объекты.

Рекомендации – учить учащихся осмысленному чтению, выделять главное и второстепенное.

Задание № 27 (базового уровня сложности), направленное на умение использовать географические знания для описания положения и взаиморасположения объектов и явлений в пространстве

Ошибки – неверно указаны необходимые объекты (материки, климатического пояса, субъекты РФ, моря и др.)

Причины – недостаточная сформированность базовых логических действий.

Рекомендации – учить учащихся осмысленному чтению, выделять главное и второстепенное.

Задание № 28 (базового уровня сложности, развернутой части ОГЭ), направленное на умение использовать географические знания для описания существенных признаков разнообразных явлений и процессов.

Ошибки – неверное написание терминов, неумение четко обосновать ответ на вопрос, незнание географических терминов, понятий.

Причины – неумение находить главное, сопоставлять объекты, слабое знание терминов и понятий.

Рекомендации – учить учащихся осмысленному чтению, выделять главное и второстепенное; заучивать термины, встречающиеся в курсе географии.

3.1.3. Анализ метапредметных результатов обучения, повлиявших на выполнение заданий КИМ

В данном пункте рассматриваются метапредметные результаты освоения основной образовательной программы (далее – метапредметные умения), которые могли повлиять на выполнение заданий КИМ.

Согласно ФГОС ООО, должны быть достигнуты не только предметные, но и метапредметные результаты освоения основной образовательной программы, в том числе познавательные, коммуникативные, регулятивные (самоорганизация и самоконтроль).

Для проведения анализа следует использовать перечень метапредметных результатов ФГОС, приведенный в таблице 1 Кодификатора ОГЭ по каждому учебному предмету, а также указание связей метапредметных и предметных результатов освоения основной образовательной программы из таблицы 2 Кодификатора ОГЭ.

Анализ может проводиться по группам/подгруппам УУД, или наиболее значимым для выполнения большинства заданий УУД или группам/подгруппам УУД. При анализе может проводиться сопоставление с результатами проведенных в регионе диагностических работ, направленных на оценку достижения метапредметных результатов ФГОС (если такие работы в регионе проводились).

В анализе по данному пункту приводятся задания / группы заданий, на успешность выполнения которых могла повлиять слабая сформированность метапредметных умений, для каждого приведенного задания:

- указываются соответствующие метапредметные умения;

- *указываются типичные ошибки при выполнении заданий КИМ, обусловленные слабой сформированностью метапредметных умений.*

Согласно ФГОС ООО, при изучении географии, должны быть достигнуты не только предметные, но и метапредметные результаты обучения, в том числе: владение навыками познавательной, учебно-исследовательской и проектной деятельности, навыками разрешения проблем; способность и готовность к самостоятельному поиску методов решения практических задач, применению различных методов познания; готовность и способность к самостоятельной информационно-познавательной деятельности, умение ориентироваться в различных источниках информации, критически оценивать и интерпретировать информацию, получаемую из различных источников; владение языковыми средствами - умение ясно, логично и точно излагать свою точку зрения, использовать адекватные языковые средства; владение навыками познавательной рефлексии как осознания совершаемых действий и мыслительных процессов, их результатов и оснований, границ своего знания и незнания, новых познавательных задач и средств их достижения. Кроме того, в структуре заданий КИМ прослеживаются и компоненты функциональной грамотности. Достижение этих результатов влияет и на успешность освоения предмета.

На выполнение заданий ОГЭ повлияли такие метапредметные результаты как, владение основами самоконтроля, самооценки, принятия решений и осуществления осознанного выбора в учебной и познавательной деятельности, проявились в выборе обучающимися выполнения или невыполнения задания с развернутым ответом. Очень многие выпускники, осознавая свои возможности не приступали к выполнению. Наиболее сложные, на их взгляд, задания 28 и 29. Умение определять понятия, создавать обобщения, устанавливать аналогии, классифицировать, самостоятельно выбирать основания и критерии для классификации, устанавливать причинно-следственные связи, строить логическое рассуждение, умозаключение (индуктивное, дедуктивное и по аналогии) и делать выводы, были необходимы при выполнении большинства заданий. Умение создавать, применять и преобразовывать знаки и символы, модели и схемы для решения учебных и познавательных задач применялось в большей степени в заданиях 5, 6, 8, 11, 16, 17, 18, 22, 23. Данные задания выполнили более половины обучающихся, что свидетельствует о достаточном уровне сформированности данного умения. Ученики умеют читать таблицы, графики, схемы и извлекать из них необходимую информацию. Смысловое чтение, данное метапредметное умение сформировано частично, т.к. одной из причин невыполнения заданий является то, что учащиеся не до конца дочитывают поставленный вопрос, не выделяют существенные признаки вопроса и не могут выделить ту суть,

которая у них спрашивается. Зачастую чтение вопроса бывает «поверхностным» и увидев два три знакомых термина они пишут ответ, что приводит к большому количеству ошибок.

Умение осознанно использовать речевые средства в соответствии с задачей коммуникации для выражения своих чувств, мыслей и потребностей; планирования и регуляции своей деятельности; владение устной и письменной речью, монологической контекстной речью. Данное умение проявилось в обосновании ответов на задания с развернутым ответом. Многие учащиеся не могут правильно изложить свои мысли, отвечают односложно, не показывая логику рассуждения. Недостаточно используются специальные термины. При решении заданий с развёрнутым ответом (28, 29) у большинство обучающихся не сформированы такие умения, как умения определять понятия, создавать обобщения, устанавливать аналогии, классифицировать, самостоятельно выбирать основания и критерии для классификации, устанавливать причинно-следственные связи, строить логическое рассуждение, умозаключение (индуктивное, дедуктивное и по аналогии) и делать выводы; отсутствующи навыки смыслового чтения.

Среди заданий базового уровня сложности, которые вызвали наибольшие затруднения у учащихся и на успешность выполнения которых могла повлиять слабая сформированность метапредметных умений можно выделить следующие:

Задание 20 (регулятивные УУД: самоорганизация) – составлять алгоритм решения задачи, выбирать способ решения задачи с учетом имеющихся ресурсов и собственных возможностей; (познавательные УУД: базовые логические действия) – выявлять и характеризовать существенные признаки объектов.

Типичные ошибки: неумение работать с различными источниками информации, анализировать сопоставлять и делать выводы.

Задание 27 (познавательные УУД: работа с информацией) – владеть навыками получения информации из источников разных типов, интерпретация информации различных видов и форм представления

Типичные ошибки: неумение работать с различными источниками информации, анализировать сопоставлять и делать выводы.

При решении заданий с развёрнутым ответом (28, 29) у большинства обучающихся не сформированы познавательные УУД (выявлять и характеризовать существенные признаки объектов, устанавливать существенные признаки для обобщения и сравнения, выявлять причинно-следственные связи и делать выводы), коммуникативные

УУД (выражать свою точку зрения в письменных текстах) и регулятивные УУД (выбирать способ решения учебной задачи).

Типичные ошибки: незнание понятий и терминов, неумение создавать обобщения, устанавливать аналогии, классифицировать, самостоятельно выбирать основания и критерии для классификации, устанавливать причинно-следственные связи, строить логическое рассуждение, умозаключение (индуктивное, дедуктивное и по аналогии) и делать выводы; отсутствие навыков смыслового чтения.

3.1.4. Выводы об итогах анализа выполнения заданий, групп заданий

- *Перечень элементов содержания / умений, навыков, видов познавательной деятельности, освоение которых всеми школьниками региона в целом можно считать достаточным*

На основании таблицы можно сделать вывод, что у обучающихся Республики Адыгея наиболее сформированы следующие умения и навыки:

- знание географических особенностей природы материков и океанов, народов Земли;
- знание особенностей географического положения России;
- умение приводить примеры природных ресурсов их использования и охраны, формирования культурно-бытовых особенностей народов под влиянием среды обитания;
- умение определять по карте географические координаты;
- знание и понимание географических явлений и процессов в геосферах;
- умение определять на топографической карте расстояния и направления;
- формирование умений и навыков использования разнообразных географических знаний в повседневной жизни для уровня безопасности окружающей среды, адаптации к условиям территории проживания, соблюдение мер безопасности в случае природных стихийных бедствий и техногенных катастроф;
- знание и понимание природных и антропогенных причины возникновения геоэкологических проблем, формирование представлений об особенностях деятельности людей, ведущей к возникновению и развитию или решению экологических проблем на различных территориях и акваториях, умений и навыков безопасного и экологически целесообразного поведения в окружающей среде;
- знание и понимание особенностей населения России.

- *Перечень элементов содержания / умений, навыков, видов познавательной деятельности, освоение которых всеми школьниками региона в целом, а также школьниками с разным уровнем подготовки нельзя считать достаточным*

Вместе с тем, можно выявить ряд умений, вызвавших наибольшие трудности у обучающихся:

- формирование представлений и основополагающих теоретических знаний об особенностях природы, жизни, культуры и хозяйственной деятельности людей;
- формирование умений и навыков использования разнообразных географических знаний в повседневной жизни для объяснения и оценки явлений и процессов;
- применение математических операций для решения географических задач.

- *Выводы о вероятных причинах затруднений и типичных ошибок обучающихся субъекта Российской Федерации*

К основным недостаткам подготовки выпускников, являющимися причинами типичных ошибок, относятся непонимание и незнание некоторых географических терминов и понятий, обыденные представления о географических объектах и процессах, недостаточная сформированность пространственных представлений об особенностях природы и хозяйства России, невнимательное чтение текста.

Для устранения подобных ошибок и увеличения процента правильных ответов, необходимо отрабатывать полученные географические знания и умения на уроке с помощью заданий КИМ ОГЭ по географии, внедрять задания КИМ в традиционные проверочные и итоговые работы по предмету.

- *Выводы об изменении успешности выполнения заданий разных лет по одной теме / проверяемому умению, виду деятельности (если это возможно сделать)*

Анализируя успешность выполнения учащимися заданий КИМ ОГЭ по географии за предыдущий год, можно видеть, что задания, которые вызвали наибольшие затруднения у учащихся в данном учебном году, также решались на слабом уровне и в 2024 году, выполнение остальных заданий осталось на прежнем уровне. Многие ошибки, допущенные участниками ОГЭ в экзаменационной работе, связаны с недостаточной сформированностью навыков

чтения и извлечения информации из географического атласа, таблицы, схемы; неумением работать с тематическими картами и сопоставлять их; слабым владением географической терминологией; невнимательность прочтения задания.

○ *Прочие выводы*

Необходимо обратить внимание обучающихся на вопросы организации самостоятельной работы с текстом на выявление соответствия, на определение страны, субъекта по краткому описанию, установление причинно-следственных связей. Уделять больше внимания смысловому чтению на уроках, решению географических задач, формировать умения выделять особенности географических объектов, явлений (процессов), о которых говорится в тексте, объяснять географические особенности объекта, явления или процесса, о котором говорится в тексте. Недостаточная работа с географической номенклатурой, тематическими и топографическими картами.

Раздел 4. РЕКОМЕНДАЦИИ ДЛЯ СИСТЕМЫ ОБРАЗОВАНИЯ РЕСПУБЛИКИ АДЫГЕЯ ПО СОВЕРШЕНСТВОВАНИЮ ОРГАНИЗАЦИИ И МЕТОДИКИ ПРЕПОДАВАНИЯ ГЕОГРАФИИ

Рекомендации для системы образования субъекта Российской Федерации (далее – рекомендации) составляются на основе проведенного анализа выполнения заданий КИМ и выявленных типичных затруднений и ошибок (см. Раздел 3).

Рекомендации должны носить практический характер и давать возможность их использования в работе образовательных организаций, учителей в целях совершенствования образовательного процесса. Следует избегать формальных и нереализуемых рекомендаций.

При составлении рекомендаций целесообразно использовать таблицу 3 Кодификатора ОГЭ по учебному предмету, содержащую указание классов, в которых изучается проверяемый учебный материал. Это позволит сформулировать адресные рекомендации для учителей по реализации образовательной программы учебного предмета в конкретных классах основной школы.

Основные требования:

- рекомендации должны содержать описание конкретных методик / технологий / приемов обучения, организации различных этапов образовательного процесса для каждой группы участников ОГЭ с разным уровнем подготовки;*
- рекомендации должны быть направлены на ликвидацию / предотвращение выявленных дефицитов в подготовке обучающихся;*
- рекомендации должны касаться как предметных, так и метапредметных аспектов подготовки обучающихся.*

4.1. ...по совершенствованию преподавания учебного предмета всем обучающимся

○ Учителям

На основании анализа результатов экзамена по географии за курс основной школы, выявленных недостатков подготовки выпускников, можно предложить некоторые меры по совершенствованию преподавания географии в школе и подготовке обучающихся к государственной итоговой аттестации по географии.

1. Систематическая отработка заданий, вызвавших наибольшие затруднения у учащихся (№№ 13, 20, 27, 28), включение их в оценочные процедуры, проводимые на базе ОО.

2. Во время работы со школьниками необходимо организовать поэтапный разбор заданий и выработку алгоритма его выполнения. Нарбатывать навык выполнения заданий: задание (вопрос) – тема карты в атласе (например, назвать центр алюминиевой промышленности – карта «Цветная металлургия» и т.п.).

3. При работе с понятиями и терминами необходимо диагностировать усвоение всех существенных признаков понятий. Для этого можно использовать различные методические приемы: работа с парными понятиями, выделение черт сходства и различия, классификация объектов., использование мнемонических приемов.

4. При подготовке к выполнению заданий, проверяющих сформированность у выпускников умений объяснять существенные признаки географических объектов и явлений, знаний и понимания природных и антропогенных причин возникновения геоэкологических проблем, а также особенностей основных отраслей хозяйства, природно-хозяйственных зон и районов, использовать небольшие тексты разных (научно-популярного, информационного, публицистического) жанров.

5. Во время организации текущего и тематического контроля знаний, проведении «географических диктантов» рекомендуется не ограничиваться проверкой знания выпускниками определения понятий, а использовать задания, требующие их применения. Работа с текстами должна постепенно усложняться: от заданий на поиск и выявление информации, представленной в явном виде, формулирования прямых выводов на основе фактов, имеющих в тексте, к заданиям на анализ, интерпретацию и обобщение информации, формулирование логических выводов на основе содержания текста, а также к заданиям, нацеленным на формирование умений использовать информацию из текста для решения различного круга задач с привлечением ранее полученных географических знаний.

6. Для профилактики ошибок, связанных с невнимательностью, неумением прочитать текст задания или с записью ответов в определенной последовательности, рекомендуется применять приемы, нацеленные на формирование умений работы с текстом типовых заданий ОГЭ: прочитайте задание и переформулируйте его; объясните другу суть задания; запишите по пунктам, что требуется в задании.

7. При подготовке учащихся к ОГЭ использовать открытый банк заданий ОГЭ, размещенных на сайте ФИПИ.

○ *ИПК / ИРО, иным организациям, реализующим программы профессионального развития учителей*

Организовать:

1. Цикл семинаров, вебинаров по географии для разбора проблемных вопросов ОГЭ с привлечением учителей – экспертов по проверке работ развернутой части ОГЭ по географии;

2. Работу по ознакомлению учителей географии с настоящим статистико-аналитическим отчетом и дальнейшему использованию в образовательном процессе рекомендаций для системы образования Республики Адыгея, а также участию учителей географии в мероприятиях, запланированных Дорожной картой по развитию региональной системы образования;

3. Работу по включению в планы работы муниципальных методических объединений учителей географии ознакомление с результатами ОГЭ по географии в регионе / муниципалитете, по формированию тематики заседаний методических объединений с учетом мероприятий по трансляции опыта лучших образовательных организаций и учителей, чьи выпускники продемонстрировали максимально высокие результаты на ОГЭ по географии, по выявлению и дальнейшему преодолению профессиональных дефицитов учителей географии.

4.2. ...по организации дифференцированного обучения школьников с разными уровнями предметной подготовки

В рекомендациях по организации дифференцированного обучения школьников должны быть включены предложения, относящиеся к каждой из групп участников ОГЭ с разным уровнем подготовки.

○ Учителям

Для обучающихся, имеющих разный уровень предметной подготовки, необходимо:

1. Выявить пробелы, дефициты подготовки в каждой группе и разработать программу по их устранению.
2. Создать разные группы подготовки. Для успешного выполнения заданий повышенного и высокого уровня сложности необходим дифференцированный подход в работе с наиболее подготовленными обучающимися. Это относится и к работе на уроке, и к дифференциации домашних заданий и заданий, предлагающихся обучающимся на контрольных, проверочных, диагностических работах.
3. Во время работы с выпускниками «группы риска» необходимо организовать пошаговый разбор заданий, запись алгоритма выполнения с указанием карт атласа, которыми можно воспользоваться при их выполнении.
4. Различным по уровню подготовки школьникам необходимо ставить посильные задачи, которые они должны выполнить. На уроках, шире использовать дидактический материал из КИМов ОГЭ прошлых лет; различные тренировочные тесты; задания с инструктивным материалом для групп разного уровня.
5. Для школьников с низким уровнем подготовки рекомендуется сделать упор на отработку и закрепление практических навыков работы с картой, статистическими данными. Приемы работы с ними достаточно алгоритмичны. Если ученик умеет правильно подобрать источник информации, извлечь необходимую информацию из источника, то это позволит ему успешно выполнить значительное количество заданий.
6. Для учеников с высоким уровнем подготовки, претендующих на высокие отметки, кроме повторения содержания курсов, необходимо уделить большее внимание отработке навыков выявления и построения логических цепочек причин и следствий, выявления и объяснения существенных признаков объектов, процессов и явлений. При

подготовке к выполнению заданий с развернутым ответом рекомендуется применять взаимопроверку и самопроверку ответов обучающихся по критериям, приведенным в сборниках для подготовки к ОГЭ.

○ *Администрациям образовательных организаций*

1. Организовать проведение диагностических работ (стартовые (октябрь) и итоговые (март)), включающие задания разного уровня сложности (базовый, повышенный и высокий), с последующим анализом результатов работ с целью определения качества подготовки учащихся и своевременного принятия административных решений;

2. Обеспечить организационные условия, необходимые для осуществления дифференцированного обучения, в том числе реализацию учебных курсов по выбору и программ дополнительного образования, востребованных одаренными школьниками, демонстрирующими высокие результаты по географии.

3. Рассмотреть возможность выделения необходимого количества часов внеурочной деятельности для подготовки обучающихся к основному государственному экзамену по географии.

○ *ИПК / ИРО, иным организациям, реализующим программы профессионального развития учителей*

Предусмотреть при организации работы курсов повышения квалификации вопросы, направленные на разбор методик подготовки учащихся с разным уровнем предметной подготовки.

4.3. ...по другим направлениям (при наличии)

Рассмотреть результаты данного анализа на республиканском методическом объединении учителей географии с целью определения подходов в повышении качества подготовки по вопросам, вызвавшим наибольшие сложности у обучающихся и довести их до сведения учителей Республики.

СОСТАВИТЕЛИ ОТЧЕТА по учебному предмету:

Специалисты, привлекаемые к анализу результатов ОГЭ по учебному предмету

Фамилия, имя, отчество	Место работы, должность, ученая степень, ученое звание, принадлежность специалиста (к региональным организациям развития образования, к региональным организациям повышения квалификации работников образования, к региональной ПК по учебному предмету, пр.)
---------------------------	---

<i>Фамилия, имя, отчество</i>	<i>Место работы, должность, ученая степень, ученое звание, принадлежность специалиста (к региональным организациям развития образования, к региональным организациям повышения квалификации работников образования, к региональной ПК по учебному предмету, пр.)</i>
Пышненко Лидия Ивановна	МБОУ «ОШ № 27» МО «Город Майкоп», учитель географии, председатель предметной комиссии ОГЭ по географии
Халаште Светлана Владимировна	Государственное бюджетное учреждение дополнительного профессионального образования Республики Адыгея «Адыгейский республиканский институт повышения квалификации», старший преподаватель кафедры ИМиЕНО, член предметной комиссии ОГЭ по географии

Специалисты, привлекаемые к подготовке методических рекомендаций на основе результатов ОГЭ по учебному предмету

<i>Фамилия, имя, отчество</i>	<i>Место работы, должность, ученая степень, ученое звание, принадлежность специалиста (к региональным организациям развития образования, к региональным организациям повышения квалификации работников образования, к региональной ПК по учебному предмету, пр.)</i>
Халаште Светлана Владимировна	Государственное бюджетное учреждение дополнительного профессионального образования Республики Адыгея «Адыгейский республиканский институт повышения квалификации», старший преподаватель кафедры ИМиЕНО, член предметной комиссии ОГЭ по географии

Ответственный специалист в Республике Адыгея по вопросам организации проведения анализа результатов ОГЭ по учебным предметам

<i>Фамилия, имя, отчество</i>	<i>Место работы, должность, ученая степень, ученое звание</i>
Журавель Артём Алексеевич	Министерство образования и науки Республики Адыгея, заместитель министра